



2015 年

高等职业教育质量年度报告

2015 年 1 月



二次 創 業



学校荣获荣誉一览表

序号	荣誉名称
1	全国技能型人才培养突出贡献奖单位
2	江苏省文明单位
3	江苏省职业教育先进单位
4	江苏省高等学校和谐校园
5	江苏省平安校园
6	江苏省高校就业工作先进集体
7	江苏省教学工作先进高校
8	江苏省体育工作先进学校
9	江苏省高校文明食堂先进学校
10	江苏省高校文明宿舍先进学校
11	中国石油和化学工业企业文化建设先进单位
12	全国高校后勤十年社会化改革先进院校
13	江苏省红十字示范校
14	全国石油和化学工业行业高技能人才培养杰出贡献奖



常州工程职业技术学院

Changzhou Institute of Engineering Technology

高等职业教育质量年度报告(2015)

前 言

地处江苏南部的常州工程职业技术学院是一所全日制学历教育为主，兼顾成人学历教育、职业技能培训等继续教育的普通高等学校，隶属于江苏省教育厅，是江苏省示范性高职院校。学校占地面积 1119.86 亩，建筑面积 36.05 万平方米，教学仪器设备总值 1.09 亿元，全日制在校生近万人，教职工 681 人。建有 2 个国家重点专业，3 个省级特色专业，3 门国家精品课和 3 门国家精品资源共享课，27 本“十二五”国家规划教材，先后获 4 项国家教学成果奖，7 项省级教学成果奖，14 项省级以上荣誉。

学校以广大师生员工的根本利益作为办学育人的出发点和落脚点，走民主办学之路，营造学有所用、用有所乐、乐有所享的环境和氛围，提升师生员工的幸福感与满意度。不断践行开拓进取、务实创新、诚信包容的价值取向，确立“服务·责任”的校园核心价值观，求务实、讲奉献、重服务成为师生员工的行为准则。

目 录

一、办学与特色	8
1、雇主满意，稳步提高就业质量	10
2、面向产业，主动调整专业结构	13
3、改善民生，营造师生乐居环境	14
4、保障到位，教育教学运行通畅	15
二、发展与质量	18
1、科学谋划，提升学校发展质量	20
2、面向学生，立德树人提升竞争实力	21
3、全面发展，引导学生可持续成长	23
4、熔铸精神，多措施提升教师认同感	25
三、治理与效率	28
1、建章立制，制度文化建设并行	30
2、机制创新，优化人才培养环境	30
3、创新机制，拓展党建工作新路径	31
四、建设与效益	32
1、衔接贯通，构建人才成长立交桥	34
2、产教融合，深化人才培养模式改革	34
3、学生主体，实施工作过程导向教学	35
4、面对差异，实施分类分层教学	37
5、强化内容，提升实训基地建设内涵	37
五、贡献与声誉	40
1、政校企牵手，助推科研服务上台阶	42
2、校企共享，为社会培训高技能人才	44
3、服务区域，为企业贡献高素质人才	45
六、问题与展望	48
1、凸显品牌，培养高质量技能人才	50
2、提升实力，打造高水平队伍	50
3、深化改革，创新学校办学体制机制	50



标准化灯光球场

01

办学与特色

School
Characteristics

- 1、雇主满意，稳步提高就业质量
- 2、面向产业，主动调整专业结构
- 3、改善民生，营造师生乐居环境
- 4、保障到位，教育教学运行通畅



体育馆外景

一、办学与特色

1、雇主满意，稳步提高就业质量

2014 届毕业生初次就业率为 96.35%，2013 届毕业生年终就业率为 98.51%，2012 届毕业生年终就业率为 98.84%（表 1-1）。从表 1-1 “计分卡” 中的 2013 年与 2014 年数据对比显示，6 个指标中月收入、雇主满意度、自主创业比例等三个指标均稳步提升，就业率维持在 98% 以上，高于本省高职院校平均水平（87.33%）十多个百分点；专业相关度、母校满意度均高于本省高职院校平均 58%、92%。

表 1-1 常州工程职业技术学院高等职业教育“计分卡”

指标	单位	2013 年	2014 年	增量
1 就业率	%	98.84	98.51	-0.33
2 月收入	元	2859	3211	+352
3 理工农医类专业相关度	%	67	61	-6
4 母校满意度	%	97	95	-2
5 自主创业比例	—	2.90%	3.40%	0.5
6 雇主满意度	%	80.86	94.89	14.03

数据来源：常州工程职业技术学院 2013-2014 学年人才培养工作状态数据采集平台

图 1-1 显示本校 2014 届毕业生初次就业率为 96.35%，远高于本省高职院校平均水平（87.65%）近 9 个百分点，学生升本占比 4.4%。



图 1-1 本校 2014 届毕业生初次就业率

数据来源：常州工程职业技术学院 2013-2014 学年人才培养工作状态数据采集平台

月收入：江苏省 2013 届高职毕业生平均月收入 3076，本校 2013 届学生平均月收入为 3211，比 2012 届增加了 352 元，比本省高职院校 2013 届高 135 元，毕业生起薪稳中有升。其中月收入前三名的是文化教育大类、土建大类、环保气象与安全大类（表 1-2）。

表 1-2 按专业大类月收入一览表（单位：元）

专业大类	2013 年	2014 年	增量
生化与药品大类	3008	3196	188
材料与能源大类	2798	3216	418
土建大类	2856	3407	551
制造大类	2885	3230	345
电子信息大类	2950	3233	283
环保、气象与安全大类	2555	3398	843
轻纺食品大类	2764	2850	86
财经大类	2516	2798	282
文化教育大类	3218	3571	353
艺术设计传媒大类	2628	2962	334

数据来源：麦可思-常州工程职业技术学院社会需求与培养质量年度报告（2014）

本校 2013 届毕业生中，有 27.5% 的人半年后月收入集中在 2501-3000 元区间段。月收入在 2500 元以上各区间段的分布比例均高于上届，整体向高收入区间移动（图 1-2）。

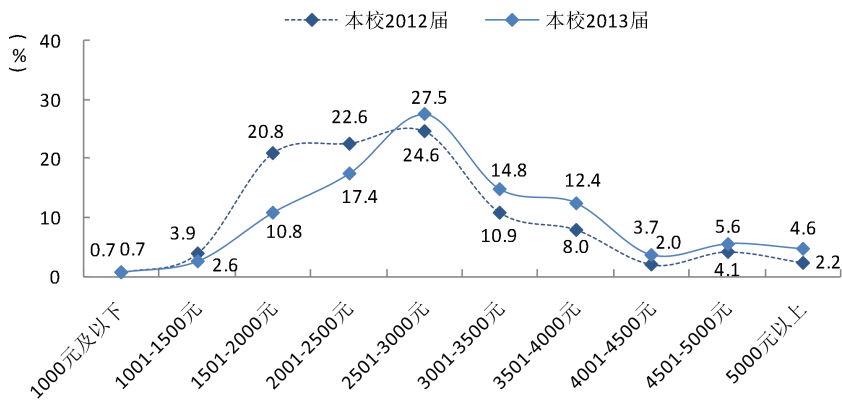


图 1-2 本校 2013 届毕业半年后月收入区间分布

数据来源：麦可思-常州工程职业技术学院社会需求与培养质量年度报告（2014）

母校满意度：麦可思调研数据显示 2013 届学生校友推荐度、校友满意度均高于本省高职平均水平（图 1-3）。

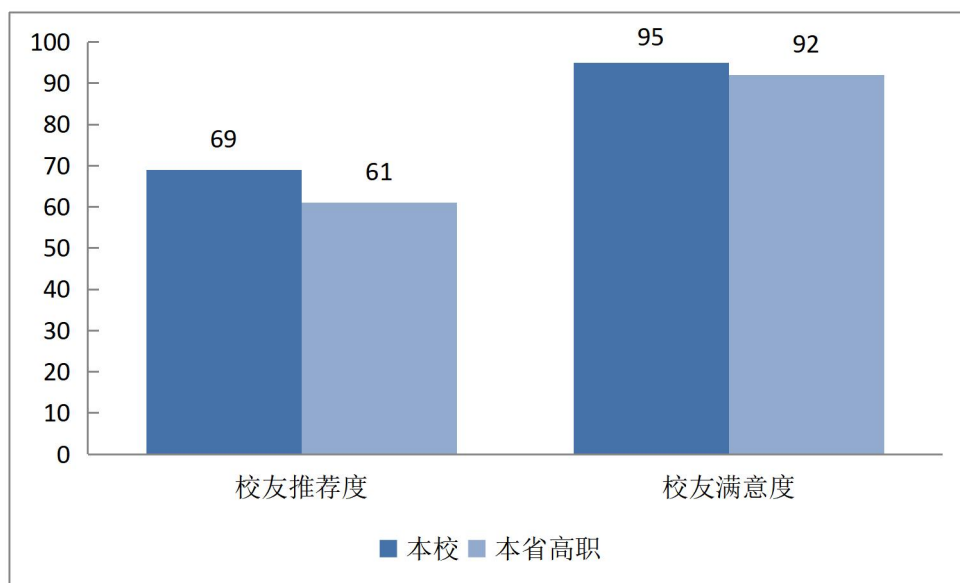


图 1-3 2013 届校友满意度、推荐度比较

数据来源：麦可思-常州工程职业技术学院社会需求与培养质量年度报告（2014）

雇主满意度：学校对 2013 届 2835 名就业学生所在单位开展用人满意度调查，结果显示用人单位对我校学生给予了较高评价，满意度近线型上升，高出同类平均、省平均、全国平均十多个百分点（图 1-4）。

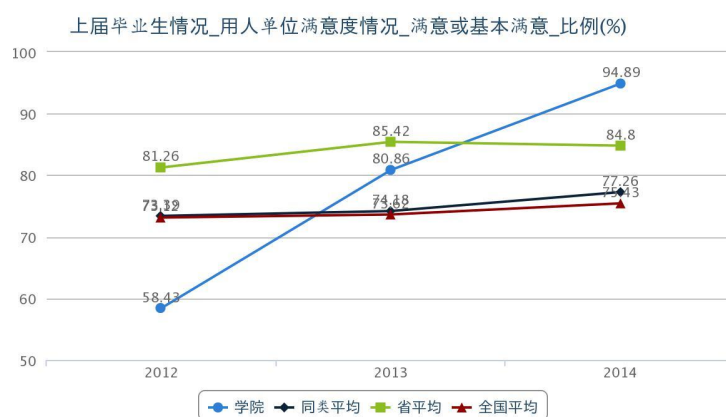


图 1-4 2013 届毕业生用人单位满意度情况

数据来源：常州工程职业技术学院 2013-2014 学年人才培养工作状态数据采集平台

学校历年来将学生的就业质量作为学校发展的生命线，形成了具有鲜明特色的四位一体强基础，二级管理显成效，六个精细保落实的“四二六”精细化就业工作模式，本校毕业生呈现高就业率、高起薪、高满意度、可持续发展强劲的良好态势。

2、面向产业，主动调整专业结构

学校以提高人才培养质量为核心，主动应对区域产业结构转型升级和社会发展需要，以产业或专业（群）为纽带，对现有 51 个专业进行淘汰和资源整合，形成 7 个二级学院 13 个专业群（表 1-3），促使人才培养链和产业链相融合，专业人才培养方案与产业岗位人才需求标准相衔接。

表 1-3 学校各专业群规模及与产业结构匹配情况^注

序号	二级学院名称	群	专业	学生数	面向产业	
1	化学与材料工程学院 (化工学院)	◎化工	◎应用化工技术	1792	化学原料及化学品制造	
			◎精细化学品生产技术(含 3+2)			
			石油化工生产技术			
			油气储运技术			
			有机化工生产技术			
			高聚物生产技术			
		材料	复合材料加工与应用技术		1792	新能源、新材料制造业
			光伏材料加工与应用技术(含 3+2)			
			建筑材料工程技术(苏)			
			建筑装饰材料及检测			
			高分子材料加工技术			
材料工程技术						
2	制药与环境工程学院 (制药学院)	◎制药	化学制药技术	1374	医药制造业	
			☆生物制药技术			
			药物制剂技术			
			生物技术及应用			
			医药营销			
		环境与分析	◎工业分析与检验		1374	生态环境治理与评价
			药品质量检测技术			
			环境监测与评价			
环境监测与治理技术						
3	建筑工程学院(建工学院)	◎建工	建筑工程技术	1669	住宅建筑施工, 公路桥梁建筑	
			工程造价			
			工程监理			
			市政工程技术			
4	建筑装饰与艺术设计学院(装饰学院)	艺术	建筑装饰工程技术	692	广告、装饰等设计, 环境与物体虚拟再现制作	
			艺术设计			
			视觉传达艺术设计			
		数字媒体	建筑动画设计与制作(苏)			
			网络数字媒体(苏)			

5	智能设备与信息工程学院（信息学院）	建筑设备	建筑电气工程技术	1675	建筑设施与设备承接
			楼宇智能化工程技术		
			制冷与冷藏技术		
			物联网应用技术（苏）		
		自动化与信息	软件技术（含嵌入式培养）		智能控制与应用
			电气自动化技术		
			应用电子技术		
			生产过程自动化技术		
			计算机信息管理		
			计算机应用技术		
网络营销（苏）					
6	机电与汽车工程学院（机电学院）	◎特种设备制造	化工装备技术（苏）	1653	特种设备制造与维修
			☆焊接技术及自动化		
			无损检测技术（苏）		
		汽车	机电一体化技术		汽车制造、保养与维修
			模具设计与制造		
			汽车检测与维修技术		
7	经贸与体育管理学院（经管学院）	经贸	市场营销	1397	现代服务业
			国际商务		
			会计		
		体育	体育服务与管理		

数据来源：常州工程职业技术学院教务处统计数据

注：☆国家级 ◎省级

学校建有国家重点专业 2 个，江苏省重点或特色专业 3 个，江苏省重点专业群 4 个，覆盖了化工、新材料、建筑、装备制造、医药、现代服务等行业。

3、改善民生，营造师生乐居环境

学校努力营造心情舒畅、生活舒适的环境，让学校亮起来、绿起来、净起来、美起来、有趣起来。改造一新、带有浓郁书香的教职工餐厅，一日三餐的自助用餐解除了教职工的后顾之忧。暑假期间战高温，进行电力升级改造，在大学生活动中心、学生宿舍全面安装空调，为学生营造舒适的生活与娱乐环境，让学生乐有所。本校 2013 届毕业生对母校的生活服务满意度为 90%，比本省高职院校 2013 届（86%）高 4 个百分点。

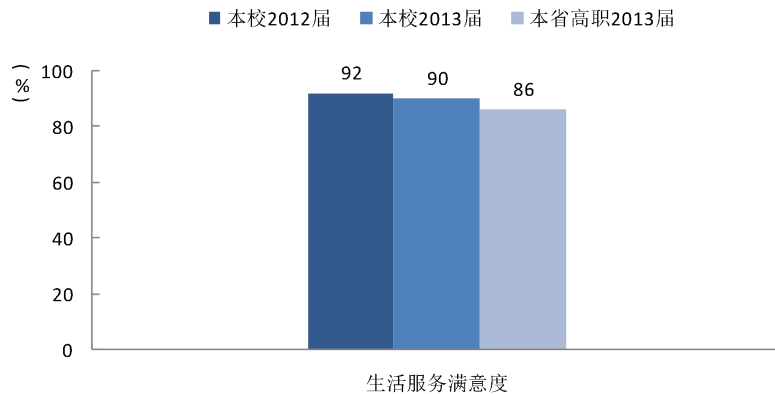


图 1-5 本校 2013 届毕业生对母校生活服务满意的人数%

数据来源：麦可思-常州工程职业技术学院社会需求与培养质量年度报告（2014）

01 案例

文化引领，倾情打造体育夜公园

学校努力营造育人环境。2014年5月投入400万改造场馆，更新器材，建成全天候开放的“体育夜公园”，为师生锻炼身体提供了较好场所。在2014年江苏省十八届运动会高校部比赛中，学校获龙舟队200米直道、500米直道竞速冠军。获得了男子排球第一名、女子篮球第二名、网球女子双打第二名、团体总分第五名的好成绩。多支运动队获得了道德风尚奖，学校代表团被评为精神文明代表团。作为赛区之一，承办了男子排球比赛并获得最佳赛区的称号。

4、保障到位，教育教学运行通畅

学校各项办学条件均符合国家对综合类高职院校设定的标准。

表 1-4 学校 2013-2014 学年办学基本条件一览表

指标	单位	2013年	2014年
1 生师比	—	15.26	17.52
2 双师素质专任教师比例	%	65.79	62.06
3 专任教师人均企业实践时间	天	14.48	12.86
4 企业兼职教师专业课时占比	%	25.11	18.58
5 生均教学科研仪器设备值	元/生	10724.49	11586.02
6 生均校内实践基地使用时间	学时/生	276.61	385.43
7 生均校外实习实训基地实习时间	天/生	1.33	1.27

数据来源：常州工程职业技术学院 2013-2014 学年人才培养工作状态数据采集平台

学校积极拓展办学经费来源渠道，筹措事业发展资金，办学经费主要来源依次为中央、地方财政专项投入、财政经常性补助收入、学费收入、社会捐赠及其它（图 1-6）。

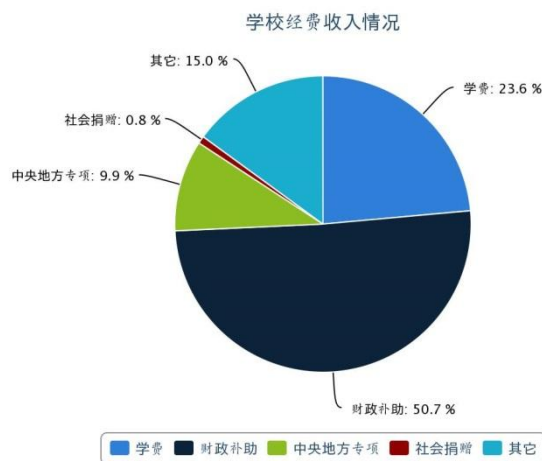


图 1-6 学校 2013-2014 学年年度办学经费收入情况

数据来源：常州工程职业技术学院 2013-2014 学年人才培养工作状态数据采集平台

学校办学经费支出包括基础设施建设、设备采购、教学改革及研究、师资建设、图书购置、教学经费及其他支出（图 1-7）。

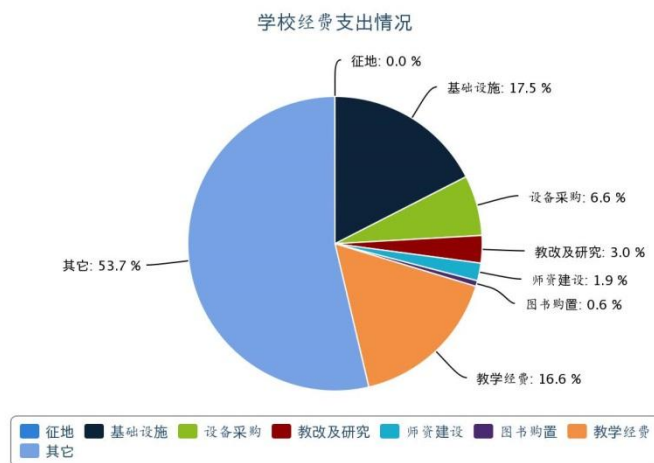


图 1-7 学校 2013-2014 学年年度办学经费支出情况

数据来源：常州工程职业技术学院 2013-2014 学年人才培养工作状态数据采集平台



我校龙舟队获得江苏省第十八届运动会高校部乙组比赛两项冠军



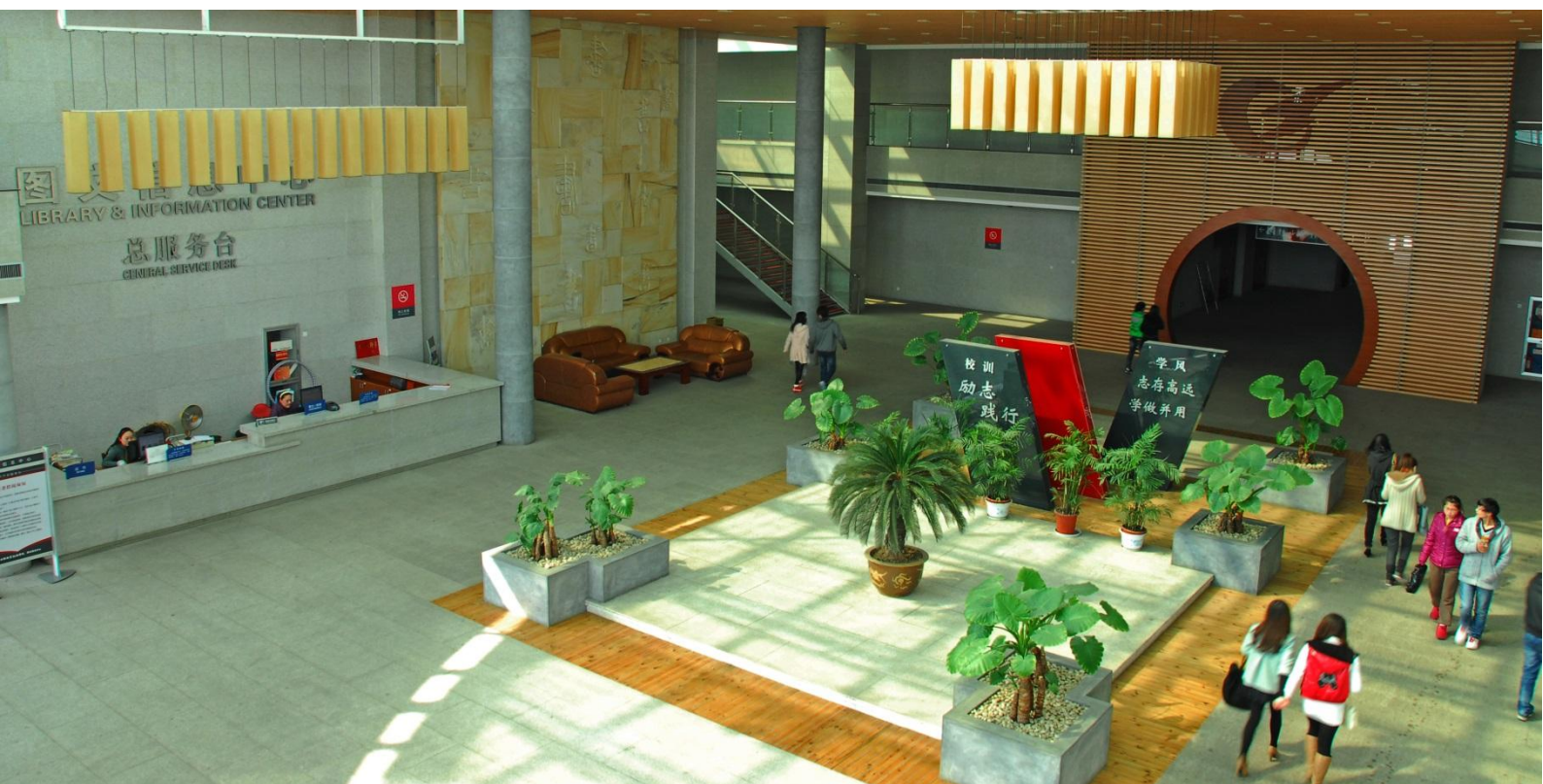
第十八届省运会我校男子排球队获得第一名

02

发展与质量

Development
Quality

- 1、科学谋划，提升学校发展质量
- 2、面向学生，立德树人提升竞争实力
- 3、全面发展，引导学生可持续成长
- 4、熔铸精神，多措施提升教师认同感



图书馆大厅

二、发展与质量

1、科学谋划，提升学校发展质量

面对提升内涵，增强核心竞争力的关键时期，学校党委在找准问题的基础上，提出“特色发展，打造品牌”的战略，以理念更新为先导，以服务区域经济社会发展为宗旨，以提高人才培养质量为核心，以完善绩效考核体系、全面调动教职员工的积极性与创造性为保证，深化改革，提升内涵，提升办学水平，建成人才培养质量高、服务区域和行业发展能力强、社会声誉好、特色鲜明的高水平高职院校。

2013年学校计划招生3700人，实际录取3597人，录取率为97.22%，新生报到3369人，报到率为93.66%，与本校去年基本持平，远超全省、全国平均水平，招生方式为统招、对口单招和注册入学三种，专业类型有艺术类、体育类和普通类。

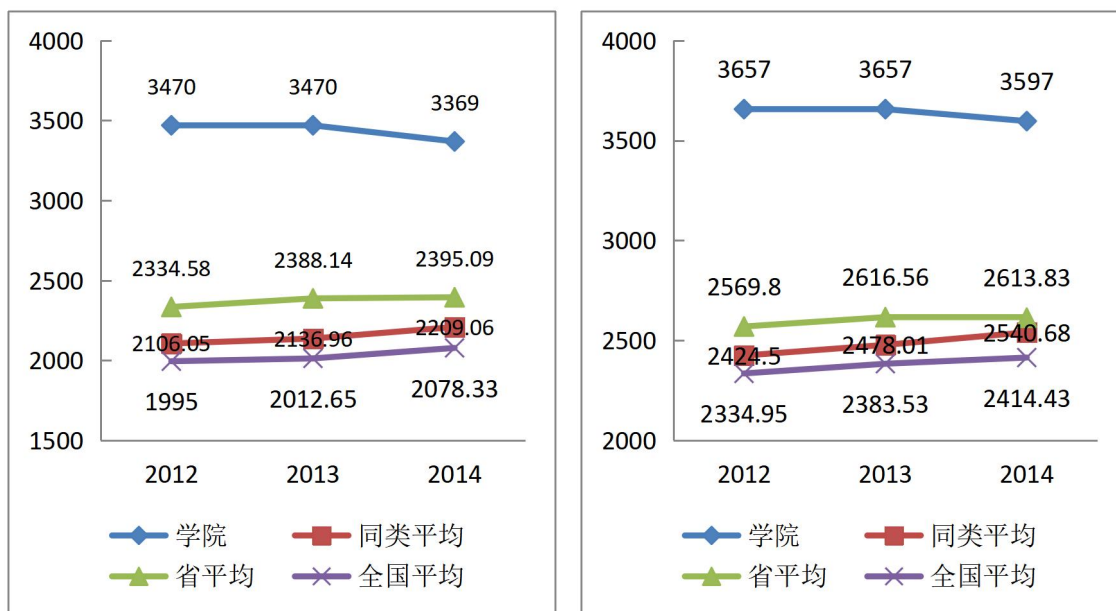


图 2-1 2013 年学校新生录取与报到情况

数据来源：常州工程职业技术学院 2013-2014 学年人才培养工作状态数据采集平台

在校生中外省学生占比 7.72%，西部地区学生占比 2.49%，常住户口所在地为农村的学生占比 78.23%，贫困地区学生占比 3.53%。

调查显示：因是学校品牌而报考学校的新生占比 32.83%，远高于同类、省、全国平均。这说明近年来学校加强内涵建设方面取得了明显成效。

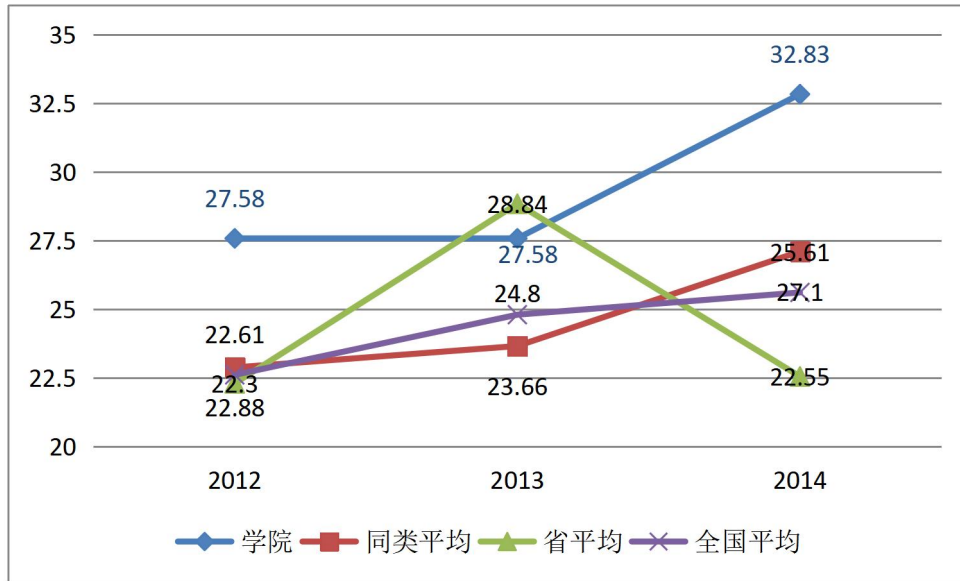


图 2-2 因学校品牌而报考常州工程职业技术学院的比例

数据来源：常州工程职业技术学院 2013-2014 学年人才培养工作状态数据采集平台

2、面向学生，立德树人提升竞争实力

学校着眼于提高学生思想素质，充分挖掘多方位育人功能，通过开展理想、信念教育，增强社会责任感，激发学生适应社会的主观能动性；通过各类社会实践活动锻炼学生能力。麦可思报告数据统计显示，本校 2013 届毕业生中，分别有 64%、59% 的人表示大学帮助自己在“人生的乐观态度”和“积极努力、追求上进”、“关注社会”等方面得到较大提升。

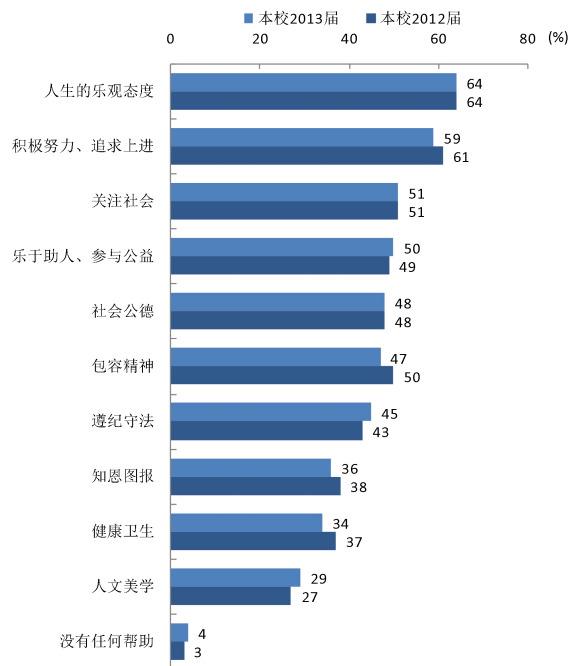


图 2-3 本校 2013 届毕业生大学期间的素养提升（多选）

数据来源：麦可思-常州工程职业技术学院社会需求与培养质量年度报告（2014）

02 案例

创新学生党建“班级制”与志愿者服务相融合的教育模式

围绕学校“服务·责任”核心价值观，实施“成长班-红星班-红旗班”的“班级制”学生党建工作模式。将学生党建与青年志愿者服务相融合，立足学校开展“五个一”活动——配合校内教室等场所文明建设，开展清除一块乱张贴、清扫一片垃圾、擦拭一处公用设施、宣传一句文明用语，劝阻一个不文明行为“五个一”活动。依托社会开展“志愿服务”活动——利用校外爱国主义与社会实践双基地，开展“太雷精神”义务宣讲等形式多样的青年志愿者服务活动。该模式充分发挥了班集体的群体效应，提升了班级成员道德修养和实践服务能力，荣获江苏高校党建工作创新奖、江苏省学生教育管理创新奖。

03 案例

近身感触劳模风范，开创职业精神与职业技能双教育模式

学校特聘全国劳动模范、中国南车集团戚墅堰机车车辆厂电焊工高级技

师吴淑玄为焊接专业兼职教师并兼任校外辅导员。3年多来，吴淑玄老师通过焊接技术讲堂、焊接理实一体课堂，面对面、手把手向学生传授电焊理论知识和焊接操作技能，严格评价学生焊接工件准备和焊接操作，激发了学生学习和掌握焊接技能的积极性。执教之余，还参与学生学业职业生涯规划大赛、专题研讨会、廉洁文化等活动。学校还邀请了8位各级劳模来校开展座谈与交流，从爱国、敬业、诚信、友善、职业生涯多个方面与学生进行广泛零距离接触，劳模敬业爱岗的职业精神与精湛高超的技术水平不断融入学生培养全过程。

3、全面发展，引导学生可持续成长

学校将学生综合素质、实践能力和创新能力作为提升人才培养质量的重点，以国家、省、校三级学生技能大赛、创新实践训练、创新创业大赛为抓手，将素质养育贯穿人才培养全过程，专业教育与创新创业教育相结合，课内课外相结合，拓宽课外活动内容和途径，引导学生全面发展，可持续发展。

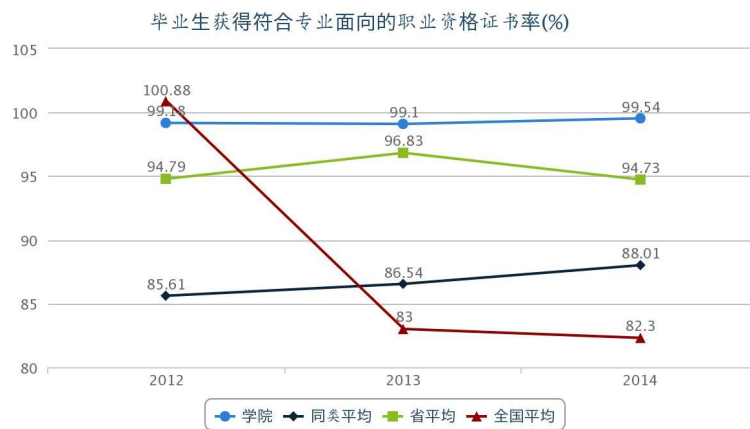


图 2-4 本校毕业生获得符合专业面向的职业资格证书率 (%)

数据来源：常州工程职业技术学院 2013-2014 学年人才培养工作状态数据采集平台

图 2-5 显示了本校 2013 届毕业生对社团活动的满意度。

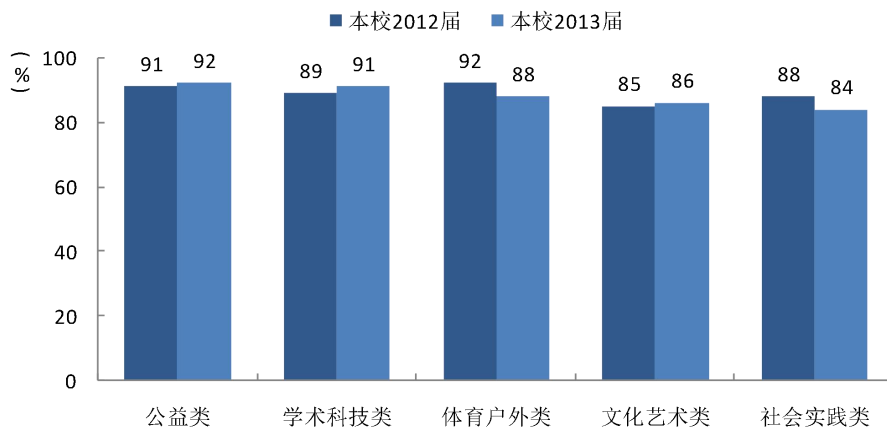


图 2-5 本校 2013 届毕业生的社团活动满意度

数据来源：麦可思-常州工程职业技术学院社会需求与培养质量年度报告（2014）

04 案例

打造技能竞赛特色平台，提高学生就业竞争力

学校坚持“以赛促改，以赛促教、以赛促学”的参赛办赛原则，以技能竞赛引领学生就业竞争力的提升。建立校、省、国家三级技能竞赛培训与选拔机制，每年开展的以技能比武、作品展示、主题交流活动等形式的“技能月活动”，邀请行业企业专家参与制定竞赛标准和规程、执裁竞赛，惠及了大多数学生，参与学生数年平均达 3000 余人次。校级选拔，择优组队参加省级、国家级技能竞赛的团队显现了示范引领效应。8 年来，学生参加省级以上技能竞赛人次累计达 1600 余，有近 1300 人次获得省级以上奖励，在省级以上各类竞赛中获一等奖 85 项。凭借在国家级技能大赛中的优异表现，有 15 名学生破格晋升为技师，45 名学生破格晋升为高级工，获一等奖的学生被用人单位现场“提前预定”。

05 案例

“3T” 创新教育模式显成效

自 2008 年以来学校探索实践了以发明问题解决理论 (TRIZ) 为教学内容，以入门、提高和实战三层次 (Triple Levels) 的技术创新方法教学为策略，以创新教育与专业教育、与大学生实践创新活动、与参与教师科研项目三融

合 (Three Merges) 为实施途径的高职学生 “3T” 创新教育模式, 系统性地解决了学生创新能力培养目标、内容、方法、评价和保障等关键性问题。近三年中, 学生累计获得授权专利 21 项, 在各类全国性科技创新作品竞赛中获得高等级奖项 57 项, 发明的 “多功能婴儿被” 专利成果已经转让。该项目获 2013 年度江苏省高等教育教学成果特等奖、2014 年度国家职业教育教学成果二等奖。

06 案例

感恩父母, 实施 “爸妈辛苦了, 下一年学费我来挣” 主题活动

学校在锻炼大学生实践能力同时, 注重大学生良好品德的养成。“假期前实践策划、假期中实践督促、假期后实践点评” 的三环节成为大学生假期社会实践工作长效机制。为激发学生对父母的感恩意识, 培育学生的责任感和社会实践能力, 2014 年实施以 “爸妈辛苦了, 下一学年学费我来挣” 为主题的暑期社会实践活动, 要求学生在确保人身安全和合法权益前提下, 结合专业进行暑期社会实践, 挣满下一学年学费。活动邀请家长参与和监督, 结束后进行实践成果评比。中央电视台、新华网、《中国青年报》等多家媒体对该活动进行了深度报道和广泛关注。

4、熔铸精神, 多措施提升教师认同感

学校以 “服务·责任” 为校园核心价值观, 熔铸 “开拓进取、务实创新、诚信包容、服务奉献” 的职业精神, 以具备崇高的师德、广博的知识、精湛的教艺、健康的心理、强健的体魄为新时代教师形象标准。以制度为保障, 高层次人才建设为突破点, 以点带线, 以线促面全面推动师资队伍建设。通过实施 “青年教师强基工程、职教能力提升工程、校内外双专业带头人工程、校企结对建设教学团队的聚合工程、人事制度改革的保障工程” 五大工程, 打造了结构相对合理, 教学水平高、学术研究和实践能力强的 “双师” 队伍。

现有专兼职教师 763 人, 其中校内专任教师 456 人, 校外兼职兼课教师 302 人。高级以上职称占比 35.09%; 博士学位 7 人, 在读博士 12 位, 硕士学位 211 人; 双师素质占比 62.28%。有省突出贡献中青年专家 1 人, 省级教学名师 3 人,

省优秀教学团队 2 支、省“六大人才”高峰项目人选 1 人，省“333 工程”培养人选 5 人，省青蓝工程中青年学术带头人 4 人、骨干教师 14 人，省技术能手和青年岗位能手 2 人，说明学校师资总体实力雄厚，人才储备充分，队伍活力强、发展大。





我校大学生艺术团三下乡
校园文化走进新农村

03

治理与效率

Governance
Efficiency

- 1、建章立制，制度文化建设并行
- 2、机制创新，优化人才培养环境
- 3、创新机制，拓展党建工作新路径



中德诺浩汽车学院成立仪式

三、治理与效率

1、建章立制，制度文化建设并行

学校建立“党委领导、校长负责、教授治学、民主管理”为特点的章程，坚持党委领导下的校长负责制，实行民主管理，依照法律和制度来管理学校公共事务。推崇“教授治学”，大力培育与依法治校相适应的法治文化底蕴，建设和谐校园、法治化校园。

07 案例

创新设计委员会制，构建内部治理结构体系

学校以制定的《常州工程职业技术学院章程》作为校内各项工作的最高法，设计了辅助党委对学校发展中的重大问题进行决策的办学理事会；设计了辅助校长对学校重要行政工作进行决策的校务委员会及其专门委员会。完善学术委员会制度，确保一线教师半数以上，强化了学术委员会三种权力；设计了二级学院专业建设理事会，发挥其在专业建设和人才质量评估等工作中的作用。

2、机制创新，优化人才培养环境

学校在建立章程的基础上，有针对性地完善各项规章制度，将制度分为一般管理制度和具体规章制度，制定《制度制定条例》，明确制度制定的程序和管理部门，通过制度“废、改、立”，制定和完善了教育教学、科研、师资队伍建设、后勤财产管理等规章制度，确保各项工作科学规范进行。

08 案例

重心下移，推行二级教学单位管理模式

2014年学校成立了七院一部8个二级教学单位，调整了行政机构。按照理顺关系、责权利相统一、激发活力原则和目标，进行资源整合，管理重心

下移，放权于二级教学单位，形成学校宏观决策、二级院（部）具体运行的校、院（部）两级层次管理模式。赋予二级院（部）职责，将部分人权、财权、物权下放，将原有的以职能部门为主体的管理模式变为以二级学院（部）为主体的管理模式，使二级学院（部）在学校总体目标、原则的指导下，拥有足够的权力和利益，成为一个充满活力、相对独立的办学实体。建立教学、行政工作的质量保障体系，推行目标管理、绩效考核，争取管理最大效率。

3、创新机制，拓展党建工作新路径

学校充分发挥党支部在教育教学、人才培养和专业建设等工作中的战斗堡垒作用，以基层组织建设年活动为抓手，进行目标管理和分类指导，建设学习型、服务型党支部。建立和完善干部推荐制、考核制、轮岗制和任前公示制，通过全院公开竞聘，造就了一批素质优、能力强的骨干力量。建立干部网上学习平台，完善干部考核机制，提高干部队伍素质。

09 案例

“一制三体系”保障学校党风廉政建设

完善“党委统一领导，党政齐抓共管，纪委组织协调，部门各负其责，群众支持和参与”的党风领导体制和工作机制。以细化责任分解、强化责任要求和深化责任考核，完善党风廉政建设责任体系及考核体系。以党风廉政教育活动和校园廉洁文化为载体，建立系统化的党风廉政教育和制度体系。以强化监督机制为手段，建立党内监督、民主监督、职能部门监督相结合的监督体系。荣获“全省教育纪检监察先进集体”称号。

04

建设与效益

Construction
Benefit

- 1、衔接贯通，构建人才成长立交桥
- 2、产教融合，深化人才培养模式改革
- 3、学生主体，实施工作过程导向教学
- 4、面对差异，实施分类分层教学
- 5、强化内容，提升实训基地建设内涵



测量实训中的同学

四、建设与效益

1、衔接贯通，构建人才成长立交桥

学校积极推进现代职业教育体系建设工作，探索中职与高职、高职与应用本科、与终生学习衔接贯通，构建与市场需求和劳动就业紧密结合，结构合理、形式多样、灵活开放、自主发展的现代职业教育体系，搭建技术技能型人才成长“立交桥”。

2013年起，学校与泰兴中等专业学校、海门中等专业学校进行“3+3”，与江苏理工学院、常州工学院进行“3+2”分段培养工作试点，制定了项目建设管理、学籍管理等制度，目前分段试点培养人数已达315人，2项中高职衔接课题获2014年省级立项。与华东理工大学、南京工业大学等5所本科院校合作举办专升本、自考本科、函授本科教育、网络教育等。2013-2014学年，成人学历教育人数达4616人。

2、产教融合，深化人才培养模式改革

学校以“学校主导、院系主体、行业指导、企业参与”为原则，搭建政校行企共建专业平台，协同推进专业建设。以区域产业发展对人才的需求为依据，建立专业动态调整机制。明确专业人才培养目标，深化工作过程系统化的课程体系改革，将职业标准、技术标准融入课程内容，形成与国家职业标准等级对接的课程体系。在推行以项目为载体、教学做一体化的项目化课程主题性改革进程中，不断深化“素质基础、能力核心、工学结合”人才培养模式。

10 案例

“三三三”实践育人模式凸显品牌效应

制药与环境工程学院围绕“结合专业、全面参与、创新实践、系统推进”的16字方针，探索实践以着眼于学生整个生涯，学生学习能力、职业能力、创新创业能力的“三递进”培养，紧扣社会实践常规主题、一班一品主题、

创新创业主题的“三层次”内容，实施一年级全员、二年级结合专业、三年级组合团队的“三层级”参与的“三三三”实践育人模式。“张太雷精神”义务宣讲志愿服务项目获 2014 年“江苏省优秀志愿者服务项目”；“一班一品”品牌项目，在省级大中专学生服务社会实践活动中屡获佳绩；两位学生成功创办了专业类科技企业。

II 案例

政校企合作，深化“三轮岗三进阶”人才培养模式

焊接技术及自动化专业引入国际标准，构建以真实生产任务为载体，入门-合格-骨干三进阶，实践操作三次进企业轮岗的“三进阶三轮岗”人才培养模式。在常州市质量技术监督局、特种设备监察局的指导下，与江苏省特种设备安全监督检验研究院常州分院等多家省内知名企业合作共建。构建了“立足操作岗、适应技术岗、迈向管理岗”专业课程体系，校企合作开发建设数字化视频教学资源约 50G。承办江苏省特种设备焊工、技能状元大赛等常州选拔赛多项赛事。建有从初级工到高级技师的江苏省常州市特种设备焊工考试鉴定机构，先后为全省近 60 家企业培训鉴定焊工 1561 人次，为特种设备制造行业培养了一大批能识读图纸、编制工艺、独立操作的技术技能型焊接人才。

3、学生主体，实施工作过程导向教学

学校确立以学生职业能力培养为核心，融知识学习与应用、技能训练与素质养成为一体的课程目标，开发设计“入门、主导、自主和创新”四个层次、教学做一体化的教学项目。在真实或虚拟的职业工作情境中，先做后学，引导学生通过协作方式，完成课内课外项目，全面考核学生的职业能力、知识应用、素质养成。7 年多来先后开发项目化课程 330 门，教学实施 509 门次，制定项目化课程新标准 265 个；公开出版项目化课程专著 4 本、项目化教材 43 本。优秀率达 30% 左右，图 4-1 显示学校开设的理实一体化课程数远高于同类、省、全国平均。

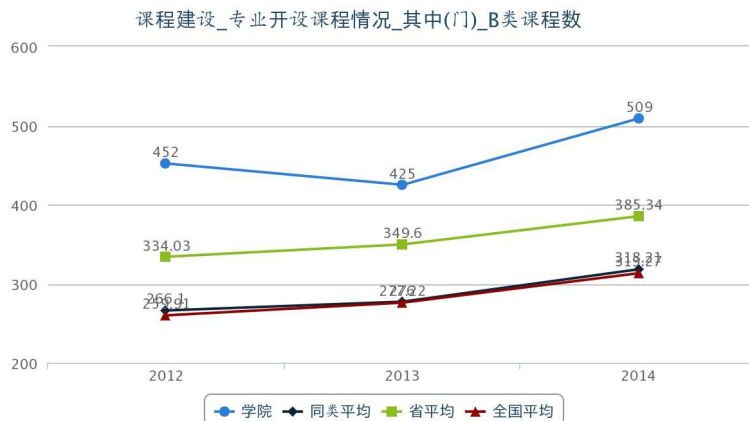


图 4-1 本校开设理实一体化课程数

数据来源：常州工程职业技术学院 2013-2014 学年人才培养工作状态数据采集平台

12 案例

融入信息化，项目化课改实施显活力

为使项目化课程改革紧扣时代脉搏，显示较强的生命力，通过搭建微课教学竞赛平台，建立信息化背景下项目化课程实施平台，深化学生主体、做中学的项目化课程教学改革，提升教师运用信息技术、数字资源实施教学的能力，提升课程教学质量。2014 年江苏省微课比赛中，学校推荐的 15 门微课，有 4 门获一等奖，2 门获二等奖，2 门获三等奖。

13 案例

课堂教学实施“工作室制”模式

建筑装饰与艺术设计学院针对专业特点，引企入校，共建“E+装饰工作室”、“陈曦设计工作室”、“众艺平面工作室”等工作室，以企业实际项目为载体，实施课堂教学的“工作室制”。将项目的基础任务用于课堂教学，其他任务由学生自主完成，专业教师与企业设计师共同进行执教项目完成的整个过程。在工作室里教师是师傅，学生是徒弟，师傅徒弟携手并肩共同完成项目任务，2014 年学生共获 17 项省级以上技能大赛奖项。

4、面对差异，实施分类分层教学

为适应生源多元化和人才需求多样化的新形势，让学生获得更多自主发展的平台和路径，学校实施了“分类培养，分层教学”改革工程。在专业选择层面，学生完成第一学期课程学习后，可提出转专业申请；完成一学年课程学习后，可以根据志趣和发展需求，自主选择辅修专业。在课程修读层面，一是实施公共基础课分层教学，教考分离改革，学生根据自身学力基础选择相应层级课程，自主选择教师、选择时间。二是提供了供学生自主选择修读，占总学分比达 18.75%，多样化的素质教育课程模块和专业拓展课程模块。三是建立奖励学分兑换制度，学生参加社会实践、社团、学习提升、竞赛、科学研究、创新发明、创业等活动所获奖励学分可按照规定冲抵代替相关课程学分，有效促进了学生个性化发展。

5、强化内容，提升实训基地建设内涵

学校秉承“四结合、六合一”实训基地建设理念，强化实训基地兼具生产、教学和研发功能，将竞赛和训练相结合，知识与技能相结合、理论与实践相统一，实施以育人为目标的实习实训考核评价，校企融合、互通有无、优势互补、资源共享，提升实训基地建设内涵。

14 案例

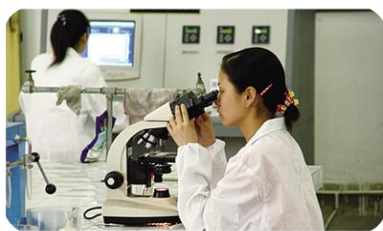
以赛促建，创建国家级竞赛基地

2005 年学校利用基于“四结合，六合一”理念建设的化工实训基地，首创全国职业院校化工生产技术赛项，形成了技能竞赛设计与专业人才职业能力定位的对接机制；依据赛项内容与标准，开发课程教学标准，实现理实一体化教学改革，将竞赛装备转化为教学装备，竞赛方案转化为教学方案。建设课程列入国家级专业教学资源库。连续承办了 5 届国家级、4 届省部级学生技能大赛。为全国培养了 400 余名“双师”教师。在继实训基地获 2009 年教育部教学成果一等奖后，赛项开发与实践获 2014 年教育部教学成果二等奖，基地正式命名为全国石化行业职工竞赛基地，职业院校技能大赛国家级竞赛基地。

15 案例

“三方联动、五位一体”创建光伏材料与应用实训基地

学校与常州科教城高职园区管委会、常州天合光能有限公司联合共建光伏材料与应用实训基地，建立了政府主导、学校主体、企业参与的“三方联动、产教融合、理事会经营”的管理机制。基地以校企共同确定的核心技能为主线，再现生产真实情境，按照核心技能训练与课程设置、教学环境、顶岗实习、资格鉴定、素质养成五位一体建设思路，校企融合、优势互补、资源共享，建成了具有职业技能鉴定、培训、科学研究与技术服务的国家级实训基地。





泰国北部华文民校联谊会
陈汉展主席到访

05

贡献与声誉

Contribution
Reputation

- 1、政校企牵手，助推科研服务上台阶
- 2、校企共享，为社会培训高技能人才
- 3、服务区域，为企业贡献高素质人才



学生到企业见习

五、贡献与声誉

学校依托政府、行业构建了服务社会的五大平台。表 5-1 为学校 2013、2014 年服务贡献指标。

表 5-1 常州工程职业技术学院“服务贡献”指标

序号	指标	单位	2013 年	2014 年
1	毕业生就业去向（以下三类均要填写）：	—	—	—
	A 类：留在当地就业比例	%	77.17	83.10
	B 类：到中小微企业等基层服务比例	%	93.26	92.95
	C 类：到国家骨干企业就业比例	%	3.75	1.34
2	横向技术服务到款额	万元	3703.93	3575.84
3	纵向科研经费到款额	万元	58.5	64.5
4	技术交易到款额	万元	36.2	8.0
5	非学历培训到款额	万元	313.75	538.16
6	公益性培训服务	人日	33000	33615

数据来源：常州工程职业技术学院相关职能部门统计数据

1、政校企牵手，助推科研服务上台阶

学校坚持走产学研结合发展之路，不断提高科技服务能力。以制度废、改、立为抓手，梳理管理体系，完善管理制度，充分发挥制度的激励、约束作用，为科技服务保驾护航。建立生物医药技术、功能性材料技术、新能源材料和化工新材料技术、信息和物联网技术、建筑工程技术等科技服务团队，明确技术服务领域，形成技术服务品牌。

政校企共建科技服务平台，按照边建设、边运行、边培育的工作思路，学校科技服务平台建设成效显著（表 5-2）。2014 年 10 月，江苏省生物酶工程技术研究中心通过验收；常州市应用酶工程重点实验室以优异成绩通过市绩效考核并获得 20 万元科技专项资金补助。

表 5-2 本校现有科技服务平台一览表

序号	平台名称	共建企业	立项部门	时间
1	江苏省生物酶工程技术研究开发中心		省教育厅	2010
2	常州市应用酶工程重点实验室		市科技局	2009
3	工程学院—佳尔科联合药物研究所	常州佳尔科资源化学科技开发有限公司	学校	2013
4	常州市硫酸钙纤维基材工程技术研究中心	常州市向利防静电装饰材料有限公司	市科技局	2014
5	常州市医药洁净设备工程技术研究中心	常州朗脉洁净技术有限公司	市科技局	2014
6	常州市新型墙体材料工程技术研究中心	常州华光建材科技有限公司	市科技局	2014
7	工程学院—凯瑞医药中间体、催化剂研究所	常州凯瑞化学科技有限公司	学校	2014
8	热固性塑料资源化回收工程技术研究中心	常州兴运泰环境科技有限公司	学校	2014
9	工程学院—上海天意建筑动画项目设计室	上海天意天映文化传播有限公司	学校	2014
10	工程学院—和和家具设计研发中心	常州市和和家具有限公司	学校	2014

数据来源：常州工程职业技术学院科技处统计数据

2014 年度获省市级纵向科研项目 16 项，到账经费 64.5 万元；企事业单位委托项目 91 项，四技服务经费 3178.03 万元。申请专利 22 件，其中发明专利 10 件、实用新型专利 12 件。2014 年省财政厅和省知识产权局两部门联合连续发文公布的 2013 年、2014 年省级专利专项资助项目评选结果，我校共有 10 项发明专利获得了专项资助（表 5-3）。

表 5-3 本校获省级专利专项资助明细表

序号	专利号	专利名称	申请人	类型	资助金额	备注
1	201210389628.6	一种基于可编程计数阵列的三相逆变器	祝骅	发明申请	1000	2013
2	200910034970.2	一种 2-氟-4-硝基甲腈的合成方法	赵昊昱	发明授权	3000	2013
3	200910025867.1	一种 2-氟-6-碘苯甲酸的合成方法	赵昊昱	发明授权	3000	2013
4	201110026817.2	一种非膨胀型防火涂料及其制备方法	刘桂云	发明授权	3000	2013

5	201010590794.3	一种环保型内外墙涂料及其制备和施工方法	侯文顺	发明授权	3000	2013
6	201110119526.8	一种用于人造草坪的胶粘剂组合物	高炜斌	发明授权	3000	2013
7	201010185839.9	印染污水再利用方法	侯文顺	发明授权	3000	2013
8	201010197389.5	一种除去聚酯薄膜表面不干胶的方法	李秀华	发明授权	5000	2014
9	201010185997.4	一种制备芳香酮的改进方法	赵辉爽	发明授权	5000	2014
10	200910030986.6	环保无熟料水泥和其制备方法	刘日鑫	发明授权	4000	2014

数据来源：常州工程职业技术学院科技处统计数据

16 案例

校企共建技术研究中心

2013 年学校与常州兴运泰环境科技有限公司合作投入资金 450 多万元，2013 年 12 月，共建主体设施在本校的热固性塑料资源化回收工程技术研究中心正式投入运行。吸引了校内多名教授、博士参与其中，共申请国内专利 27 项，政府专项资助 103 万，2014 年 8 月中心成功引进常州第五批英才计划领军人物 1 名，为后续发展打下了良好的基础。

2、校企共享，为社会培训高技能人才

学校充分利用专业优势，与辖区人力资源与社会保障部门紧密合作，为天合光能、黄海客车等大型企业提供各类培训，2014 年培训总量达 8000 人次，其中为常州供电公司、中天钢铁等 26 家企业进行高技能人才培训与鉴定 1100 人次，取得职业资格证书 957 人次，其中技师 216 人次。2014 年在常高校中，仅有我校获常州市高技能人才培养示范基地。

17 案例

送考上门，探索面向企业的成人高等教育自主招生考试

为配合省成人高校招生服务社会经济事业发展和转型改革要求，满足从业、择业、创业、转岗人员接受继续教育的需求，学校建筑工程技术、工程

监理、精细化学品生产技术（涂料生产）、机电一体化技术 4 个专业开展了自主招生试点工作，共计 220 名考生。面对考生远在外地和企业生产任务重的情况，学校送考上门，分别在扬州、武进经济开发区设立分考点，受到了企业和考生的热情欢迎。考核过程中严格执行招生章程，面试过程全程录像，确保公平、公正、公开，受到了高度赞同与认可

3、服务区域，为企业贡献高素质人才

本校 2013 届毕业生主要就业的用人单位类型是民营企业/个体(77%)，比 2012 届（67%）高 10 个百分点，其毕业半年后月收入为 3174 元；在国有企业就业的比例为 6%，比 2012 届（11%）低 5 个百分点，其毕业半年后月收入为 3370 元。

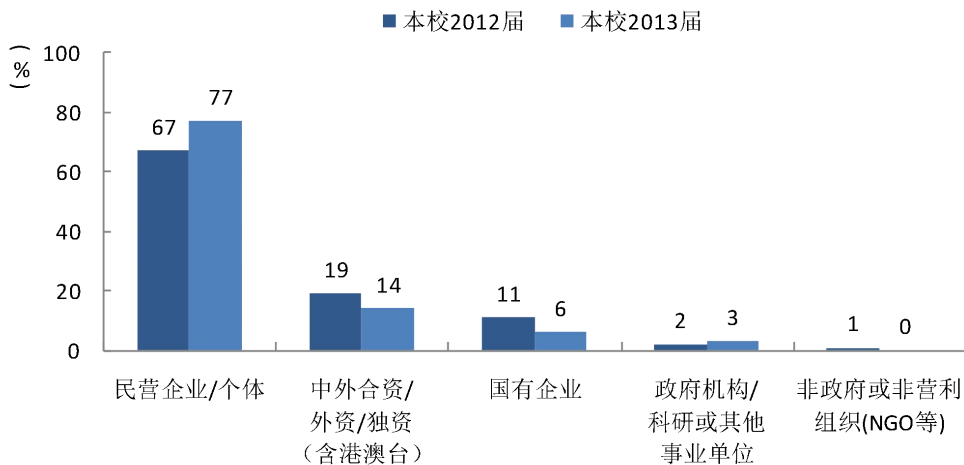


图 5-1 本校 2013 届毕业生的用人单位类型分布

数据来源：麦可思-常州工程职业技术学院社会需求与培养质量年度报告（2014）

本校 2013 届毕业生本校就业量最大的前 5 位行业类及月收入见表 5-4。

表 5-4 本校 2013 届毕业生就业量最大的前 5 位行业类及月收入

行业类名称	占本校就业毕业生的 人数百分比 (%)	本校就业于 该行业类的毕业生 半年后的月收入 (元)	本省高职院校就业于 该行业类的毕业生 半年后的月收入 (元)
建筑及建筑装饰安装业	23.4	3346	3236
机械设备制造业（含装备制造）	10.3	2997	3123
石油、化工、塑胶制造业	8.5	3355	3271

电子电气设备制造业 (含计算机、通信、家电等)	5.3	3054	3198
医药及设备制造业	5.1	3406	3089

数据来源：麦可思-常州工程职业技术学院社会需求与培养质量年度报告（2014）

本校 2013 届毕业生主要就业于 300 人及以下规模的中小型用人单位（59%），比本校 2012 届（55%）高 4 个百分点。

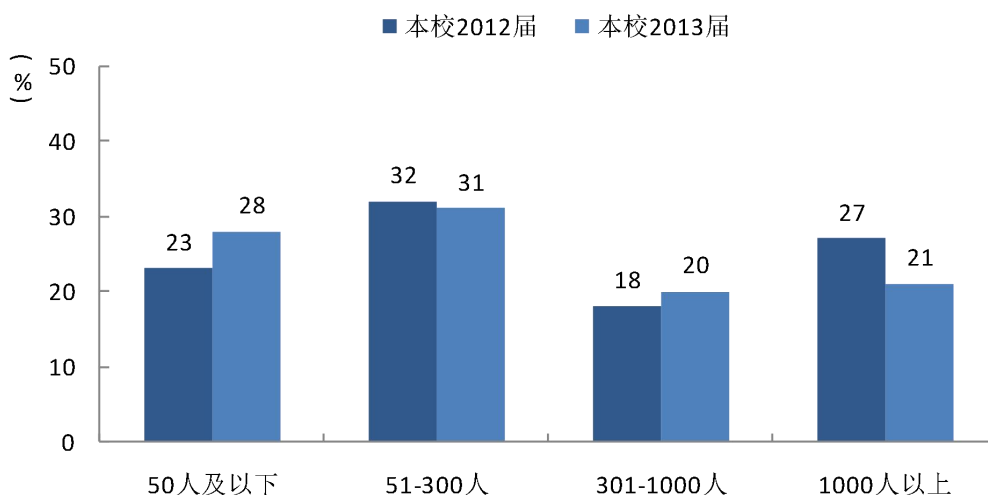


图 5-2 本校 2013 届毕业生的用人单位规模分布

数据来源：麦可思-常州工程职业技术学院社会需求与培养质量年度报告（2014）

本校 2013 届就业的毕业生中，有 83.7% 的人在江苏省就业。毕业生就业量较大的城市中，在苏州、无锡、南通就业的毕业生半年后月收入均高于在同城市就业的本省高职院校毕业生，在常州、南京、上海就业的毕业生半年后月收入均与在同城市就业的本省高职院校毕业生基本持平（表 5-5）。

表 5-5 本校 2013 届毕业生就业量最大的前 6 个城市及月收入

就业城市	占本校就业毕业生的 人数百分比 (%)	在该城市就业的 本校毕业生 半年后的月收入 (元)	在该城市就业的 本省高职院校毕业生 半年后的月收入 (元)
常州	30.3	3123	3102
苏州	11.7	3389	3186
南京	9.8	3230	3166
无锡	6.7	3227	3052
上海	6.6	3608	3666
南通	5.0	3194	3023

数据来源：麦可思-常州工程职业技术学院社会需求与培养质量年度报告（2014）



多媒体电子阅览室

06

问题与展望

Problems
Prospects

- 1、凸显品牌，培养高质量技能人才
- 2、提升实力，打造高水平队伍
- 3、深化改革，创新学校办学体制机制



我校志愿者参与
2014年全国残疾人游泳锦标赛

六、问题与展望

1、凸显品牌，培养高质量技能人才

多年建设与发展，学校的整体办学水平有了较大提升，项目化课程改革取得了可喜的成绩，形成了自己独特的做法，但是特色尚不明显、专业竞争实力不强。为此要主动适应产业结构转型升级和社会发展需要，建成行业特色鲜明、社会需求旺盛、人才培养质量在省内乃至全国相关行业具有一定影响力的特色品牌专业。

2、提升实力，打造高水平队伍

学校通过实施多项师资队伍建设工程，师资素质稳步提升，但教师专业化发展的良性机制有待形成。未来将加快提升专任教师队伍整体水平，使教师职业道德、专业理论、职业教育教学能力和创新实践能力符合高职院校“双师型”教师建设标准与考核要求。学生教育和后勤管理队伍的管理能力与服务水平居于同类学校前列。

3、深化改革，创新学校办学体制机制

学校在完善内部治理结构方面取得了一些成效，但激励机制、约束机制有待完善。在今后几年中，进一步完善学校党、政、学术组织、教职工代表大会与学生代表大会职权利工作制度，全面实施服务效能与绩效考核管理制度。校企合作的决策、实施机制及其工作制度更加规范，建立专业人才培养质量保障体系和评价制度，形成较为科学合理的内部治理结构和完善的质量保障体系。



常州工程职业技术学院

Changzhou Institute of Engineering Technology

2015 年

高等职业教育质量年度报告

主 编：袁洪志 吴访升

编 委：欧汉生 陈炳和 洪 霄 施福新 潘玉琴 陈保国

丁敬敏 陈向平 张卫平 张雪华 蒋文嵘 顾亚莉

李东升 管卫东 韦庆昱 周 勇

责任编辑：质量管理办公室